



地域と医療のコラボレーション

# ハーモニー

Harmony

## 第2号

2004 / DECEMBER

発行/医療法人社団協友会 東大宮総合病院

編集/ 広報委員会

〒337-0051 さいたま市見沼区東大宮5-18

TEL 048-684-7111 FAX 048-686-3614

<http://www.higashiomiya.or.jp/>

特集

## 「いざという時の救急対処法講座」

救急委員会

去る9月16日・30日、救急の日にちなんで、地域の皆さまならびに職員を対象とした「救急対処法」について講座が開かれました。

参加者は延べ200人を超え、救急心肺蘇生の基礎知識・ダミー人形を使用して関連器具によるデモンストラーションなど、救急蘇生のABCをみていただきました。心肺蘇生を行うには、まず傷病者を十分に観察し、手順に従って手当てを行う判断と勇気が必要であると言われています。

### 意識のないときは・・・

#### AIRWAY 気道確保

気道確保とは空気の入り出す通路を確保(開く)することであり、心肺蘇生法で最も大切なことです。

片方の手を前額部から前頭部にあて、もう一方の手の人差し指と中指を下あごの先の骨の部分に当てあごを持ち上げ気道を確保します。(あご先挙上法)



### 呼吸をしていないときは・・・

#### BREATHING 人工呼吸

人工呼吸はあご先挙上法でまず気道を確保し、前額部においた手の親指と人差し指で患者の鼻をつまみ、口を大きく開いて患者の口を覆い、2秒くらいゆっくりと息を吹き込みます。胸部が動く(ふくらむ)のを確かめながら、この人工呼吸を2回続けて行い、その後は5秒に1回の割合で繰り返します。(乳児では口と鼻を同時に覆う)



### 循環のサインがないときは・・・

(呼吸をする、咳をする、身体を動かす)

#### CIRCULATION 心臓マッサージ

胸骨の下半分に両掌を重ねておき、体重を利用して、1分間に100回の速さで胸骨を圧迫します。

心肺蘇生法は、救助者が1人の場合も2人の場合も心臓マッサージ15回と人工呼吸2回を交互に繰り返します。



病院スタッフによるダミー人形を使用しているデモンストラーション



AED  
(体外式除細動器)

心肺停止している人を救うには

- ① 迅速な119番通報(救急隊へ連絡)
- ② 迅速な発見者による一次救命処置(心肺蘇生)
- ③ 迅速な除細動(救急隊)
- ④ 迅速な二次救命処置(医療機関)

という、一連の救命連鎖が重要です。救命医療の現場は、病院だけではありません。AED(体外式除細動器)を用いた除細動は一般の方でも使用が可能です。迅速な救命蘇生が生命の明暗を分けまします。

救急対処法について興味と関心を持ち、いざという時に役立つよう、基礎知識を身につけていきましょう。年に何回かの講座を予定しております。地域の皆さまの参加をお待ちしております。

# 続々導入 最新鋭機器

## 超高速×線マルチスライス CTスキャナー導入

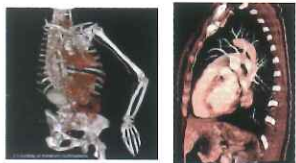


CTとはComputed Tomography (コンピューター断層撮影) の略で、X線を利用して人体の断層像を撮影する装置です。

この度、当院に導入された最新機器シーメンス社の16列MDCTは従来品(SDCT)では成しえなかった、より早く、より広範囲の撮影を可能としています。

### 特徴

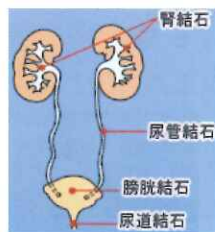
- ①撮影時間の短縮により患者さまの負担が軽減 (長い息止めや、つらい体位の維持など)
  - ②究極に薄い断面層を構成することにより、肺がんや動脈瘤の早期発見につながる (検査部位によって異なります)
  - ③少ない造影剤での撮影が可能
  - ④横断面に限らず任意の断面像が再構成可能
  - ⑤管球回転速度の短縮により、苦手だった心臓領域の撮影が可能に!
  - ⑥最新被曝低減技術により、被曝量が従来品より大幅に軽減
- 何か不安な症状があったり、定期検査をご希望の方は担当医師にご相談ください。



## 体外式衝撃波結石破碎治療

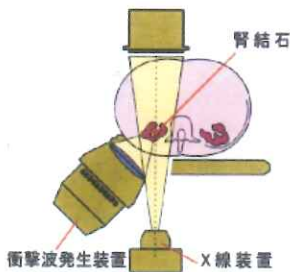


泌尿器科 部長  
飯泉 達夫



尿路結石にはできる場所により、腎結石・尿管結石・膀胱結石・尿道結石があります。このうち腎結石・尿管結石は上部尿路結石症と呼ばれ、わき腹から背中にかけて生じる腎疝痛という強い痛みの原因となります。上部尿路結石になる患者さまの数は増加傾向にあり、男性の11人に1人、女性の26人に1人が結石になるといわれています。上部尿路結石の約70%は自然に尿中に排泄されますが、約30%は大きすぎて排泄できないか、何回も痛みが起るため処置が必要となります。

体外式衝撃波結石破碎治療はこの上部尿路結石に対して先ず行われるべき治療とされており、身体を切らずに衝撃波を身体の外から結石に集中させて破碎する治療です。当院に導入された



ドイツ・ドルニエ社のリソトリプターDは現在最も破碎効率が高いとされる体外衝撃波結石破碎装置であり、その有効率は約95%です。治療時の痛みも比較的軽度で、鎮痛剤の注射のみで破碎できることから、尿管結石においては入院せず外来での治療も可能です。また、当院では土曜日にも治療を行っています。

## 最新式 乳房X線撮影装置導入



外科 部長  
松葉 芳郎  
乳房外来  
火曜日 午後 (14:00~診療)  
水・土曜日 午前 (9:00~診療)

乳腺外来では乳腺のしこり、痛み、乳頭からの分泌物などの症状がある患者さまを診察しております。

現在では女性(30~46歳)のがん死亡率の原因の中で1番となった乳がんの早期発見に努力し、治療に関しても乳がん診療ガイドラインに沿って患者さまに理解していただいたうえで、選択していただいています。

最近では企業健診でも乳がん健診の比重が高まっており、乳腺超音波検査、マンモグラフィ検査件数が急増しております。当院では超音波検査は専門医、または認定資格を持つ臨床検査技士が施行し、マンモグラフィの読影は精度管理委員会認定医がいたします。

今回当院では最新式乳房X線撮影装置シーメンス社のマンモマット1000を導入致しました。

少ない線量で高画質撮影、痛みの軽減、露出設定の自動化、素早いポジションングを可能とするアイソセントリックアームなどを特徴とします。今後、当院での検査でその威力を発揮することになると思います。ぜひ一度、検査してみたいかがですか。



診療科だよ

# 内科



一般内科医長  
坂本 正夫

## インフルエンザとは

インフルエンザウイルスによる流行性感症です。毎年12月頃に発生し、翌年4月中旬に終息します。感染すると普通の風邪に比べて高熱や全身倦怠感や筋肉痛などの全身症状が強いのが特徴です。高齢者では肺炎、小児では脳炎・脳症が感染の死亡原因になります。ウイルスにはA・B及びC型の3種類があります。A型だけは抗原の不連続変異によって新しいウイルスが出現して世界的な大流行を起こしてきました。現在ではソ連型と香港型の2つの亜型が流行し続けています。

## 診断には・・・

ウイルス遺伝子を検出するPCR法や検体からウイルスの分離培養法または血清中のウイルス抗体測定法があり、時間と手間がかかっていました。現在、数種類の迅速診断キットが開発され、約20分間前後で簡単に診断できるようになりました。

## 治療は・・・

近年、抗ウイルス薬①アマンタジン（A型だけが適応）②ノイラミニダーゼ阻害剤（A・B型両方適応）の服用でインフルエンザの根治ができるようになりました。しかし、発症48時間以内に服用しないと効果が期待できません。

## 予防法として

栄養と休養を充分にとり、人ごみを避け、適度な湿度を保ち、外出後の手洗いとうがい、励行、マスクの着用、それにワクチンの予防接種です。予防接種は現在、一番有用で若者については約70〜90%の有効性があります。高齢者の感染の予防率は若者ほど良くありませんが、入院の必要性を70%、死亡率を80%減少できるといわれています。

## 当院での予防接種料金

一回一般の方 ¥3,360（税込み）  
回各自治体で定める公費適応の方 ¥1,000（税なし）  
※1回のみ公費適応になります  
各科受診の医師にご相談ください。予防接種のみの受診も可能です。  
注意・ワクチンがなくなり次第終了とさせていただきます。

## 第1回 健康講話

10月25日（土）、地域の皆さまや入院患者さまを対象に、当院にて健康講話が開かれました。第1回目は坂本院長による

### 「胆石症

「お腹を切らない手術」

30人を超える参加がありました。普段ではお目にかかれない腹腔鏡外科手術に用いる直径5mmの鉗子などを手に取り、みなさん興味津々の様子でした。



## 患者さまからの声

当院をご利用の患者さまからの貴重なご意見ありがとうございます。皆さまに満足していただける病院を目指します。

### テレビカードの精算はできないの？

ご入院中、テレビカードをご利用いただきありがとうございます。9月17日より、救急受付前に精算機を設置いたしました。

- 手順  
①テレビカードを入れて  
②●精算ボタンを押すと  
③返金されます

※精算時に¥100の手数料がかかります。



### 飲料水はどこにあるの？

外来の患者さまにご利用いただけるよう、救急受付の向かいの自動販売機に設置しております。「水」というボタンを押していただくと、無料で飲料水が出てきます。



## 第2回は

平成17年1月29日（土）  
午後1時15分より、当院の食堂にて予定しております。

## テーマ

「虫歯と歯周病（歯槽膿漏）  
あなたは何本、  
残すことができますか？」

## 講師

歯科口腔外科医師 鈴木雅之



当日はブラッシングの指導も行います。歯ブラシは当院で用意いたします。

健康講話は無料で聴くことができます。皆さんの積極的な参加をお待ちしております。お誘いあわせの上、お気軽にご参加ください。



## 訪問介護

ホームヘルパーがご自宅まで訪問し、介護や家事援助などを行います。

### どんなことをしてくれるの？

○身体介護：食事の介助／入浴・更衣の介助／身体清潔／排泄の介助やおむつ交換／体位変換の介助／通院・外出の介助

○家事援助：掃除や整理整頓／洗濯／買い物／布団干し／食事調理・配膳・片付け など

お問い合わせは・・・

東大宮ヘルパーステーション  
☎048-688-5025  
(直通)

## 訪問看護

看護師がご自宅まで訪問し、療養上の世話（看護）や診療の補助などを行います。

### どんなことをしてくれるの？

健康状態の観察と助言／清拭、洗髪や入浴の介助／褥瘡などの処置／療養環境の整備／留置カテーテル、各種医療機器の管理と指導／療養生活や介護方法の指導／介護者の健康管理と精神的支援／かかりつけ医の指示による処置・検査 など

◆理学療法士による、訪問リハビリも行っております。

お問い合わせは・・・

東大宮訪問看護ステーション  
☎048-688-8388  
(直通)

## 医療相談

病気やけがをすると、健康なときには考えなかった不安や心配事、患者さまやご家族の経済的・社会的な問題が起ってきます。そんなとき、当相談室をご利用ください。

たとえば・・・

- 療養のための施設入所を希望している
- 健康保険、年金、各種手当の内容や手続きについて知りたい
- 退院後の生活、職場復帰が不安
- 病気や治療に対して不安や恐れがあり、治療に専念できない
- 治療費や通院費が高額なので心配・・・など

お問い合わせは・・・

東大宮総合病院  
☎048-684-7111(代表)  
医療相談室 内線160

## 当院の 数字アラカルト

外来患者数	804人/日
入院患者数	273人/日
在院日数	15.6日
ベッド稼働率	86.2%
紹介率	21.3%
救急件数	260件/月
訪問看護	535件/月
訪問介護	802件/月
訪問リハビリ	154件/月
(6~10月の平均)	

経常利益は6.5%であり、8月には体外式衝撃波結石破碎装置、11月には16列マルチスライスCTの導入、また人材育成にも利益還元をし、健全経営を行っております。

# さいたま市健康診査

## 平成17年1月31日まで実施！

当院2階の健康管理課にて受付をしています。予約制ではありませんので、下記の受付時間内に、ハガキ(国民健康保険の方は保険証)をご持参ください。

❖受付時間 9:00~11:00 月曜日~土曜日  
(日祭日休み) 14:00~16:00 月曜日~金曜日

☺ハガキを忘れた、もしくは紛失した場合でも受診可能です。  
その際は保険証をご持参ください。

編集後記

どんどん寒くなってきましたね。今年はインフルエンザが例年より1ヶ月早い流行の兆しをみせているようです。早めの予防接種をお勧めします。あとは外出後のうがいと手洗いでしっかり予防していきましょう。



医療法人社団協友会  
**東大宮総合病院**

〒337-0051 埼玉県さいたま市見沼区東大宮5-18

TEL 048-684-7111  
FAX 048-686-3614



JR宇都宮線「東大宮」駅 下車  
東口より徒歩3分