



医療法人社団協友会

彩の国東大宮メディカルセンター



**Nurse  
Recruitment**

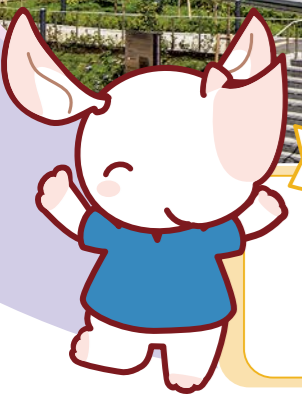


**Sainokuni Higashiomiya  
Medical Center**



# 病院理念

私たちはホスピタリティの精神で  
患者さまと感動を共有し、  
高度の急性期医療で地域に貢献します



ボン・サイナスちゃん(盆彩なす)

好きな食べ物：大宮ナポリタン  
好きな飲み物：ボンサイダー  
新人看護師です！  
早く一人前になれるよう頑張っています！  
よろしくお願いします。

## 心を込めた質の高い看護を目指して

当院は、地域の中核病院として、地域住民の方々に高度で質の高い医療を提供しています。また、埼玉県がん診療指定病院として、地域のがん患者さんが安心して治療、およびサポートが受けられるよう各部門を整備しています。

看護部では、患者さんのことを自分の家族のこのように心に寄り添い、看護師だからできる「思いやり」のある心をもって看護の提供を行います。

地域の方々が「彩の国東大宮メディカルセンターに来て良かった」と満足していただけるよう患者さんやご家族を大切に、看護師同士もお互いに思いやりを持ち、看護に喜びを感じながら働き続けられる職場づくりを強化していきます。

看護師として、個々のキャリアアップ支援やワークライフバランスを考慮した環境整備をし、専門職業人として成長し続ける組織でありたいと考えています。

看護部長 吉村 久美子



## 救急医療

### 充実した ER と ICU (8床) の設置

二次救急指定病院として年間約6,600件を超える救急搬送を受け入れています。



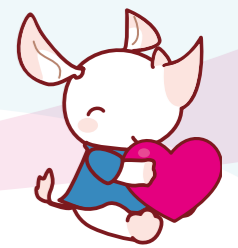
救急初療室



ICU



ICU 病棟



## がん診療

### がん診療指定病院

埼玉県がん診療指定病院として、地域のがん患者さんが安心して治療、およびサポートが受けられるよう各部門を整備しています。

手術室 (6室) 緩和ケア病棟 (22床) 放射線治療 (リニアック)  
外来化学療法室 (19床) 無菌室 (2床) 準無菌室 (12床)  
がん治療センターを設置



緩和ケア病棟 (個室)



放射線治療 (リニアック)



がん治療センター

## 病棟編成

6F	6A 病棟 (51床)	6B 病棟 (53床)	
5F	5A 病棟 (51床)	5B 病棟 (51床)	
4F	4A 病棟 (50床)	4B 病棟 (51床)	4C 病棟 (22床)
3F	集中治療室 (8床) / 中央手術室 (6部屋) / 血液浄化センター (33床)		
2F	救急室 / 外来		メインエントランス
1F	内視鏡センター / がん治療センター / 予防医療センター		



## 病院概要

病床数 337床 (うち ICU8床、HCU12床、緩和ケア22床)  
 施設基準 一般病棟入院基本料 急性期一般入院料 1  
 看護方式 固定式チームナーシング(一部プライマリーナーシング導入)  
 看護体制 2交替制  
 休日 10日/月 (所定労働時間 1960H/年)  
 診療科目 内科 / 循環器内科 / 消化器内科 / 呼吸器内科 / 脳神経内科 / 腎臓内科 / 糖尿病・代謝内科 / 血液内科 / リウマチ科 / 緩和ケア内科 / 外科 / 消化器外科 / 乳腺外科 / 肛門外科 / 腫瘍内科 / 整形外科 / 形成外科 / 脳神経外科 / 心臓血管外科 / 耳鼻咽喉科 / 眼科 / 泌尿器科 / 婦人科 / 皮膚科 / 麻酔科 / 放射線診断科 / 放射線治療科 / リハビリテーション科 / 救急科 / 病理診断科 / 歯科口腔外科  
 その他 保育室 (24時間体制) あり / 独身寮あり (寮費一部補助) / 医療還付金制度あり

# 教育プログラム

## 新人支援体制



### 年間計画



4月	<b>新人オリエンテーション</b> 専門職業人や社会人としての心構えを養い、看護師として必要な技術を学びます。	<ul style="list-style-type: none"> <li>●看護技術演習</li> <li>●医療安全</li> <li>●感染対策</li> <li>●倫理</li> <li>●接遇</li> <li>●学びの発表会 など</li> </ul>	
5月	患者受け持ち まずは見学から		
6月	先輩とともに 担当患者 1～2人まで		
7月			
8月	先輩とともに 担当患者 1～3人まで	看護必要度 BLS 研修	
9月		栄養管理 口腔ケア・食事介助	
10月		薬剤管理・輸液 ポンプの取り扱い	
11月		輸血管理 急変時対応・創傷処置 リフレッシュ研修	
12月		医療安全 放射線科勉強会	
1月		学びの共有 静脈注射テスト	
2月		学びの共有	
3月		1年間の歩み 発表会	

個人の成長にあわせて担当人数や業務分担を決定しています。

わかばの会  
 教育専従者と共いのんびりリラックスしながら未来を語り合ったり、不安を相談したりします。



定期的な  
 チーフ面談

カウンセラー  
 面談



教育担当者面談(随時)



チーフ面談



夜勤体験・  
 夜勤オリエンテーション

夜勤スタート

### 「看護師として」「社会人として」一番大切な1年間

新人1年目の時期は、“看護師”という専門職業人として、将来を左右する大切な時期と考えていますので、新人看護師が1年間をかけて成長できるよう研修プログラムを組んでいます。

4月はOJTを含めた集合研修を行い、その後も様々な研修をタイムリーに実施しています。各病棟では、プリセプターをはじめとして、全スタッフで新人看護師を育て、サポートする体制が定着しています。



看護部教育担当者

### その厚さは成長の証



### ●成長の記録

みどり色は初心者マークの色！  
 いろんな先輩がみどりファイルを見て新人さんの成長を実感しています。

新人でも安心して仕事ができる

みんなで  
 育つ・育てる **支援体制**

### 部署の新人教育担当者

それぞれの部署に1～2名配置しています。  
 部署全体の新人教育を担っています。



### プリセプター

新人1名につき1名の先輩がつきます。  
 一番身近な存在として新人を見守り、指導します。「お姉さん、お兄さん」のような存在です。



### 新人研修担当者



新人看護師



# 継続教育 キャリア支援

## キャリアラダー制度

当院では、看護師としての専門知識や技術を段階的に身に付けられるよう、キャリアプログラムに沿って看護実施能力の開発に取り組んでいます。新卒だけでなく、中途入職者に対してもこれまでの経験に応じてラダーレベルを決定し、プログラムを受けられる体制があります。

### ラダーⅠ

基本的な看護手順に従い必要に応じて助言を得て看護を実践する

**研修項目**

- 倫理Ⅰ
- メンタルヘルスⅠ
- 継続教育Ⅰ
- 看護研究Ⅰ
- 目標管理Ⅰ
- チームでの協働Ⅰ
- 安全管理Ⅰ
- 災害対策Ⅰ
- 地域をみる視点Ⅰ

### ラダーⅡ

標準的な看護計画に基づき自立して看護を実践する

**研修項目**

- 倫理Ⅱ
- メンタルヘルスⅡ
- 看護研究Ⅱ
- 継続教育Ⅱ
- チームでの協働Ⅱ
- 目標管理Ⅱ
- 安全管理Ⅱ
- 災害対策Ⅱ
- 地域をみる視点Ⅱ

### ラダーⅢ

ケアの受け手に合う個別的な看護を実践する

**研修項目**

- 倫理Ⅲ
- メンタルヘルスⅢ
- 看護研究Ⅲ
- 継続教育Ⅲ
- チームでの協働Ⅲ
- 目標管理Ⅲ
- 安全管理Ⅲ
- 災害対策Ⅲ
- 地域をみる視点Ⅲ

### ラダーⅣ

幅広い視野で予測的判断をもち看護を実践する

**研修項目**

- メンタルヘルスⅣ
- 看護研究Ⅳ (任意研修)
- 目標管理Ⅳ
- 継続教育Ⅳ
- チームでの協働Ⅳ
- 目標管理Ⅳ
- 安全管理Ⅳ
- 地域をみる視点Ⅳ

### ラダーⅤ

より複雑な状況において、ケアの受け手にとっての最適な手段を選択しQOLを高めるための看護を実践する

**研修項目**

- 安全管理Ⅴ
- チームでの協働Ⅴ

### マネジメント

認定看護管理者研修

### スペシャリスト

専門看護師  
認定看護師養成コース

## テクニカルラダー (手術看護、内視鏡看護、透析看護、救急看護、ICU看護、緩和ケア)

### 卒後3年間を フォローアップ

看護部では対象にあわせて様々な研修を実施しています。卒後1年目から3年目まではそれぞれ集合研修を行い3年間をフォローアップをしています。

### 2年目


- 5月 看護研究計画書について  
プリセプター研修
- 7月 集合研修  
「心に残った事例発表」グループ
- 9月 事例研究 個別指導
- 11月 集合研修「急変対応」
- 1月 事例研究 個別指導
- 2月 事例研究 個別指導



看護実践への質の向上を目指して当院では看護研究に取り組んでいます。2年目は、事例研究を行ない、自らの看護をふりかえる時間を作っています。

### 3年目

- 5月 プリセプター研修
- 6月 部署外研修オリエンテーション
- 10月 スキルアップ研修  
「挿管の介助方法と酸素投与について」
- 7~2月 部署外研修
- 3月 3年目のまとめ発表会




より専門的な知識の習得に向けた集合研修だけでなく、他部署に目を向けられるよう部署外研修も行っています。

## 専門分野で活躍している看護師です


### 皮膚・排泄ケア認定看護師

皮膚・排泄ケア認定看護師として褥瘡の管理に携わっています。2018年には特定行為研修を受け、創傷管理の知識、技術を深めることができました。ストーマ外来も担当し、専門性を活かして働くことができます。毎日です。




### 糖尿病看護認定看護師

他職種のスタッフと協力し、糖尿病患者さんの療養生活の指導、フットケア、訪問スタッフからの対応相談、糖尿病教室の運営、看護学生への指導等を行っています。




### 摂食・嚥下障害看護認定看護師

私は、ある偶然の出会いをきっかけに認定看護師を目指し、無事資格を取得しました。その経験を糧に、人との縁や関わりを大切に日々看護しています。




### 手術看護認定看護師

私は2022年に認定審査を受け、手術看護特定認定看護師になりました。手術看護についての勉強会開催や、術後疼痛管理チーム活動などを行っています。日々自己研鑽をおこないより良い手術看護を目指していきたいと思っています。




### 緩和ケア認定看護師

緩和ケア認定看護師を取得後、緩和ケアチームやがん相談業務に関わってきました。現在はこれまでの知識を生かし、倫理コンサルテーションチームの一員として院内の臨床倫理問題の解決に向け活動しています。



### 特定行為看護師

タイムリーに特定行為を実践することが患者さんの早期回復やチーム医療の推進に繋がると感じています。これからも専門性を高めながら活動していきたいです。



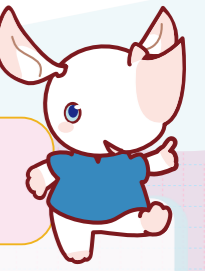
### 充実した支援で 資格取得を後押し

- ・特定行為研修
- ・学会認定運動器看護師
- ・第2種滅菌技士
- ・感染制御実践看護師
- ・リウマチケア看護師
- ・日本糖尿病療養指導士
- ・透析技術認定士
- ・呼吸療法士
- ・消化器内視鏡技師
- ・NST
- ・など

# Q&A 広場



現役スタッフがそれぞれの立場から  
みなさんの疑問にお答えします。



## Q. 新人研修の様子・内容はどうでしたか？

A. 配属先へ行く前に1か月間、知識・技術を学ぶことが出来ました。新社会人としての心構えや、看護師としての基礎を手厚い研修の中で準備することが出来ました。



## Q. 集合研修で得られたものは？

A. 看護技術の予習、復習ができたり配属先病棟特有の疾患を勉強することが出来ます。同期とも親睦を深められて嬉しいです。



## Q. プリセプターとの関係は？

A. いつも気にかけてくださり、困ったときすぐに相談ができる頼れる先輩です。技術の自立を目指して一生懸命フォローしてくれます。



## Q. プライベートは充実していますか？

A. 月10日お休みがあり、とても充実しています。都内へのアクセスも良く、外出しやすいので便利です。

例) 11月の勤務

SUN	MON	TUE	WED	THU	FRI	SAT
					研	○
○	休	休	○	入	明	休
○	休	休	有	○	入	明
休	○	休	○	入	明	休
休	○	入	明	休	○	○

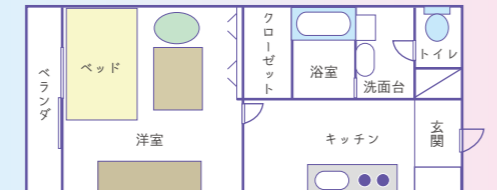
○…日勤 / 休…休み / 研…新人研修  
有…有給 / 入…夜勤入り / 明…夜勤明け

## Q. どんな寮生活を送っていますか？

A. とても快適な生活を送っています。駅、職場に近く、スーパーやコンビニも近くにあります。

- 駅からも近くて便利！
- スーパー・コンビニ近所にあります！
- 勤務先まで徒歩10分圏内！

<間取り図>お部屋はこんな感じになってます★



新人ナース

## ウェルカムボード紹介

それぞれの部署で、新人さんに向けたウェルカムボードを作成しています。

職員一同、皆さんと働ける日を楽しみにしています！



## 2年目 看護師

### Q. 当院に入職した決め手は？

A. 病院見学の際に院内の雰囲気明るく、職員の方が活き活きと働いている姿を見て「私もここで働きたい」と思い決めました。また独身寮が病院の近くにあり、大宮駅に近いのでアクセスが良く福利厚生が自分に合っていると感じたのが決め手の1つです。

### Q. 入職して1年間で成長できたことは？

A. 私は脳神経外科に配属になりました。最初のころは構音障害や麻痺のある患者さんとの対応や脳疾患の患者さんの観察項目や注意すべき点など全く分かりませんでした。しかし、この1年で患者さんの様々な情報からアセスメントする能力や必要な情報が分かるようになり、何もできなかった私がビックリするほど成長できました。



## 1年目 看護師

### Q. 勤務希望はできますか？

A. お休み希望は月3日の希望が出せます。1カ月に10日公休があり、有給の希望も出せるため休暇を取りリフレッシュできています。

### Q. 同期との関わりはありますか？

A. 病棟配属同期は5名います。全員で協力しながら仲良く働いています。分からないことを聞きあったりして情報共有しています。また、技術の自立へ向けて一緒に練習し頑張っています。



## 主任ナースマン

### Q. 先輩看護師の指導やメンタルフォローはどのようにしていますか？

A. 一緒に考えながら理解が深まるような指導を心がけています。常にスタッフの表情をみて声をかけ、仕事を抱え込んでしまわないように努めています。

### Q. 目標や野望はありますか？

A. 循環器内科の病棟で心不全チームを立ち上げて、心不全増悪による再入院を予防するための患者介入をしています。さらに専門性を持って患者に関わるために今後は認定看護師を目指そうと思っています。



## ナースマン

### Q. 男性看護師同士の交流はありますか？

A. コロナ禍で開催されずにいましたが、今年から男祭りという男性看護師の飲み会があります。その他にも様々な行事があり、先輩後輩問わず、他部署の男性看護師との交流もあり、日々の業務やプライベートなどの相談も聞いてくれます。

### Q. 男性看護師の強みは何だと思いますか？

A. 男性看護師が増えてきているとはいえ、女性が圧倒的に多い社会です。そのため、男性の視点から見た意見はとても貴重です。また、目立ちやすいため患者さんはもちろん、スタッフからも覚えてもらいやすくなります。男性看護師は体力があるという点でも強みであると思います。



## ママナース

### Q. 子育てと仕事の両立について教えてください。

A. 手術室で主任として勤務しています。子供が1才となり同時に復職しました。職場内に併設している保育室に子供を預けているため、子供が近くにいるという安心感があります。土日祝に勤務の場合でも保育室は利用可能なため、安心して預けられます。また子育て中ですが資格取得等の研修も受講することができ、子育てと仕事の両立が図れ、自己のキャリアアップもできています。

### Q. 子どもの具合が悪い時はどうしていますか？

A. 子供は双子で現在2歳です。双子であり、まだ年齢も低いので頻りに風邪をひきます。休みが連日になることがあり、主人と協力して休みをとっています。勤務中に子供が体調不良となり保育室から連絡がくる場合でも、スタッフがとても協力的で、理解をしてくれるので、安心して子供をお迎えに行けます。また、手術室はママナースも多く心強いです。



## 中途入職者

### Q. 当院を選んだ理由は？

A. 当院が中途入職でも学べる環境だと感じ、私自身のスキルアップにつながると思ったからです。

### Q. 実際に入職してからどうでしたか？

A. 初めての脳神経外科病棟であり、新しい環境で分からないことが多い中、病棟スタッフの皆さんがとても親切な対応と配慮をしてくれました。自信がなく不安な心境でしたが、分からないことをその都度確認でき不足した知識・技術を習得することができました。また看護師だけでなく多職種との連携もしやすく働きやすい環境です。これからも学を深め、技術を高めていけるよう努めていきたいです。



# 出身学校一覧

日本全国から入職しています。  
自分の地元から来ている人がいると安心しますね。

## 2023年度までの実績

- 山梨県** 山梨大学  
山梨県立大学  
共立高等看護学院
- 静岡県** 静岡県立大学短期大学部
- 愛知県** 愛知県立高陵高等学校
- 長野県** 佐久大学
- 新潟県** 新潟県立看護大学  
新潟青陵大学  
長岡崇徳大学  
北里大学保健衛生専門学校  
新潟県立新潟田病院附属看護専門学校  
上越看護専門学校
- 富山県** 富山県立大学
- 石川県** 石川県立看護大学  
加賀看護学校  
石川県立田鶴浜高等学校
- 福井県** 福井大学
- 京都府** 京都光華女子大学
- 山口県** 宇部フロンティア大学  
よしみず病院附属看護学院
- 長崎県** 長崎県立大学
- 佐賀県** 佐賀女子短期大学  
医療福祉専門学校緑生館  
付属佐賀女子高等学校
- 福岡県** 聖マリア学院大学  
福岡市医師会看護専門学校
- 熊本県** 熊本大学  
九州看護福祉大学  
上天草看護専門学校
- 鹿児島県** 鹿児島看護専門学校  
鳳凰高等学校
- 沖縄県** 那覇市医師会那覇看護専門学校  
くしかわ看護専門学校

- 北海道** 名寄市立大学  
日鋼記念看護学校  
北海道医療専門学校  
専門学校 北海道保健看護大学校

- 青森県** 青森県立保健大学  
弘前大学  
弘前医療福祉大学  
青森中央学院大学  
八戸学院大学  
弘前市医師会看護専門学校  
八戸看護専門学校  
千葉学園高等学校

- 埼玉県** 埼玉県立大学  
西武文理大学  
東都大学  
日本保健医療大学  
日本医療科学大学  
目白大学  
人間総合科学大学  
文京学院大学  
東京家政大学  
大東文化大学  
上尾医師会上尾看護専門学校  
上尾中央看護専門学校  
朝霞地区看護専門学校  
国際医療専門学校  
大宮医師会看護専門学校  
川口市立看護専門学校  
北里大学看護専門学校  
久喜看護専門学校  
熊谷市医師会看護専門学校  
毛呂病院看護専門学校  
本庄児玉看護専門学校  
深谷大里看護専門学校  
早稲田医療技術専門学校  
秩父看護専門学校  
専門学校 日本医科大学  
幸手看護専門学校  
さいたま看護専門学校  
藤戸市医師会看護専門学校  
埼玉県立高等看護学院  
埼玉県立常盤高等学校

- 千葉県** 千葉大学  
順天堂大学  
聖徳大学  
国保松戸市立病院附属看護専門学校  
慈恵柏看護専門学校

- 東京都** 東邦大学  
東京医療保健大学  
聖路加国際大学  
帝京平成大学  
帝京科学大学  
武蔵野大学  
帝京大学  
東京工科大学  
杏林大学医学部付属看護専門学校  
国立療養所玉全生園附属看護専門学校  
東京都立荏原看護専門学校  
東京都立広尾看護専門学校  
帝京高等看護学校  
首都医校

- 神奈川県** 慶應義塾大学  
神奈川工科大学

- 秋田県** 秋田大学  
秋田看護福祉大学  
秋田しらかみ看護学院  
中通高等看護学院

- 岩手県** 花巻高等看護専門学校  
水沢学苑看護専門学校  
一関市医師会附属看護専門学校  
岩手県立一関高等看護学院  
盛岡市医師会附属盛岡高等看護学院

- 山形県** 酒田看護専門学校  
山形県立山辺高等学校

- 宮城県** 東北大学  
東北福祉大学  
東北文化学園大学  
宮城大学  
仙台青葉学院短期大学  
聖会仙台看護専門学校

- 福島県** 医療創生大学  
太田看護専門学校  
大原看護専門学校  
福島看護専門学校  
公立岩瀬病院附属高等看護学院  
福島東陵高等学校  
仁愛高等学校

- 茨城県** 茨城県立医療大学  
児陽看護栄養専門学校  
アール医療福祉専門学校  
茨城県立中央看護専門学校  
茨城県立岩瀬高等学校

- 群馬県** 桐生大学  
上武大学  
高崎健康福祉大学  
群馬県立県民健康科学大学  
群馬バース大学  
前橋東看護学校  
SUBARU 健康保険組合太田高等看護学院  
太田医療技術専門学校

- 栃木県** 自治医科大学  
足利大学  
国際医療福祉大学  
足利短期大学  
栃木県立衛生福祉大学  
マロニエ医療福祉専門学校  
国際ティビシィ看護専門学校  
報徳看護専門学校

# 独身寮

病院の近隣に独身寮完備！！  
同期の仲間も近くにいるのでいつでも交流できます。



勤務先まで徒歩10分圏内！

スーパーコンビニ  
近所にあります！



- ・オートロック完備
- ・バス・トイレ別
- ・病院まで徒歩10分圏内
- ・負担金 30,000円/月～  
(水道・光熱費別途)



桜の名所「大宮公園」  
も近くにあります！

駅も近くにあるので、  
便利です



# 保養所

軽井沢、熱海、那須の保養所が利用できます。  
職員やご家族と一緒に自然に囲まれた空間で楽しい休日を★



## 軽井沢荘



軽井沢荘周辺にアウトレット・カフェ・レストラン  
などレジャースポットも充実しています！



白糸ノ滝



軽井沢プリンスホテルスキー場



ハルニレテラス



軽井沢プリンスショッピングプラザ

# 年間行事

4月 入職式（新人歓迎会）



5月 AMG バレーボール大会

9月 福利厚生イベント



10月 AMG 大運動会



12月 病院忘年会



3月 1年目修了研修



